

**MAIRIE**

bilan / réalisations / projets

**ASSOCIATIONS**

actualités / contacts

**PARTENAIRES**

nouvelles orientations



**2021**

**BULLETIN  
MUNICIPAL**

n°44





# sommaire

- 04 BUDGET
- 05 TRAVAUX RÉALISÉS
- 08 FERME COMMUNALE
- 09 AUBERGE
- 10 MÈRE DU RIEU
- 11 FLEURISSEMENT  
COMITÉ DES FÊTES
- 12 EMPLOYÉS
- 13 ÉCOLE
- 14 ACCUEIL PÉRISCOLAIRE
- 15 ZONE DE GRATUITÉ
- 16 CULTURE
- 17 LA CARRIÈRE
- 18 LE VRAC DES CIMES
- 19 ARBRES EN CIMES
- 20 BIBLIOTHÈQUE
- 21 LES TRÉSORS DE  
SAINT-MARTIN
- 22 BILLET D'HUMEUR
- 23 CLUB D'ESCALADE  
CLUB DE BASKET
- 24 CLUB DE VTT
- 25 CLUB DE SKI  
CLUB DES AÎNÉS
- 26 F.N.A.C.A.
- 27 PARENTS D'ÉLÈVES  
ADMR
- 28 PATRIMOINE
- 30 MOSAÏCA
- 32 SYNERGIE MAURIENNE
- 35 ÉTAT CIVIL

## CONCOURS PHOTO

Un grand merci à celles et ceux qui nous ont envoyé leurs photos pour illustrer ce 44<sup>e</sup> numéro.

Le gagnant, Jean-Marc Chapelain, nous offre le plaisir de faire la couverture de ce numéro. Vous retrouverez également au fil du bulletin les photos des autres participant.e.s : Gérard Clément, Jean Peltier, Roxane Souchon et Amélie Excoffier. Nous vous sommes reconnaissantes de ce partage et vous félicitons tous et toutes pour la qualité de vos clichés.

# informations utiles

## MAIRIE

- 🕒 Lundi, jeudi 8h-12h / 13h30-17h30
- 🕒 Mardi, mercredi 8h-12h
- 🕒 Vendredi 8h-12 / 13h30-16h30
- ☎ 04 79 56 50 03 - fax 04 79 59 29 15
- ✉ mairie-smlp@wanadoo.fr 🌐 <https://smlp.fr>

## BIBLIOTHÈQUE

- 🕒 Mercredi et vendredi 17h-19h
- 🕒 1<sup>ers</sup> jeudis du mois 13h30-14h30
- ☎ 04 79 20 49 23
- ✉ bibliothèque-smlp@orange.fr

## ÉCOLE PRIMAIRE

- ☎ 04 79 56 67 62

## SYNERGIE MAURIENNE

- ☎ 04 79 56 50 66
- 🕒 Astreinte et dépannage en dehors des heures de bureau :
- ☎ 06 81 47 72 75

## DÉCHETTERIE ST-JULIEN

- 🕒 du lundi au samedi 8h-12h / 14h-17h30

SAMU ☎ 15

GENDARMERIE ☎ 17

POMPIERS ☎ 18



# édito

## L'année 2021 se termine, l'équipe municipale et moi-même avons traité des dossiers importants :

**La pandémie COVID-19.** L'inspection académique a été dans l'obligation de fermer deux classes à l'école à deux reprises. Face à l'augmentation de personnes contaminées, j'ai décidé avec regret de reporter le repas offert par la municipalité. Aujourd'hui nous avons la chance d'avoir des scientifiques renommé.e.s, des chercheur.se.s, qui ont trouvé un vaccin. Nous devons nous faire vacciner ! Ceci est ma conviction mais ces propos n'engagent que moi.

**L'auberge Le Saint-Martin**, qui nous est précieuse, a changé de gérance. Stéphane DELÉGLISE a répondu à notre consultation et pilote aujourd'hui cette enseigne. Nous lui avons confié un bel outil de travail, à lui de le faire fructifier.

**La ferme communale** a été louée au GAEC de la ferme des Aubracs. Sylvain et Camille nous paraissent des exploitants consciencieux et travailleurs. Leur cheptel est composé de vaches à viande dont la découpe et la vente se feront à Saint-Martin-la-Porte, un plus pour notre commune.

**La carrière de Calypso** est un gros dossier. Nous sommes toujours opposés à ce projet et nous nous battons pour que la carrière ne rouvre pas. Ce combat ne pourra réussir qu'avec le soutien massif de la population locale et je sais que nous

pouvons compter sur vous. Avec le collectif, nous menons ce combat en parallèle dans le même but : non à la réouverture de la carrière !

Aujourd'hui nous avons un projet, parmi tant d'autres, celui de réimplanter les vignes dans un secteur actuellement en friche avec l'espoir de pouvoir dans quelques années trinquer avec le vin de la Casse, grand millésime dont le cépage est le persan. Il ne faut pas oublier que c'est le premier vin de France. Sur ce dossier mûrement réfléchi, nous travaillerons avec l'association les Ateliers de Maurienne, qui exploitent déjà des vignobles sur plusieurs communes.

**Tout au long de notre bulletin, vous découvrirez les nouveautés de notre travail et les travaux que nous avons réalisés cette année**, toujours dans le respect de notre équilibre budgétaire.

Je termine en remerciant toutes les associations qui animent et mettent en valeur notre commune, tous les bénévoles qui donnent de leur temps. Un merci également à tous les employé.e.s communaux qui font un travail remarquable et à mon équipe, adjoint.e.s et conseiller.e.s. Nous travaillons dans un seul souci : notre commune et ses habitants.

Que l'année 2022 vous apporte santé, bonheur et liberté !  
Bonne et heureuse année.

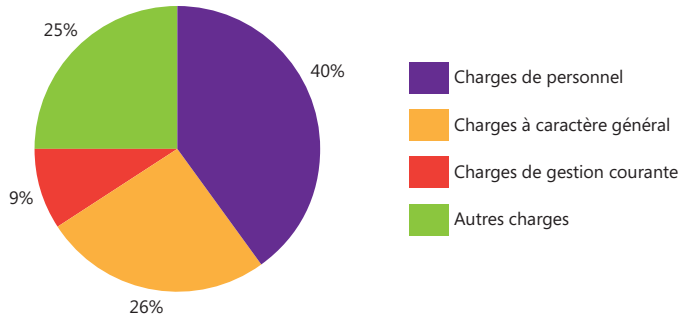
**Guy Ratel**, Maire de St-Martin-de-la-Porte



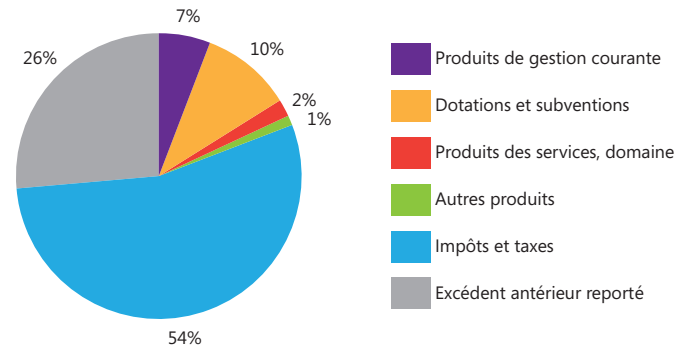
# Budget de fonctionnement 2020

C'est le budget de l'année 2020 qui est proposé ici car le budget réalisé (ce qui a effectivement été dépensé et gagné) est validé dans le premier semestre de l'année suivante par le conseil municipal. Ce dernier, en même temps qu'il votera le budget prévisionnel de 2022, approuvera donc le budget réalisé en 2021 d'ici quelques mois.

## Dépenses de fonctionnement



## Recettes de fonctionnement



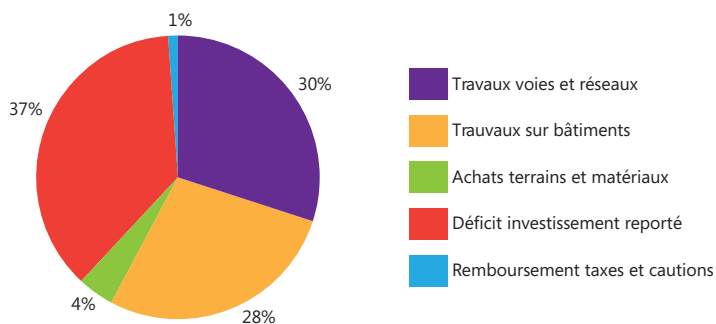
DÉPENSES	
Charges de personnel	273 906 €
Charges à caractère général	179 958 €
Charges de gestion courante	58 033 €
Autres charges	169 686 €
<b>TOTAL</b>	<b>681 582 €</b>

RECETTES	
Produits de gestion courante	114 336 €
Dotations et subventions	185 204 €
Produits des services, domaine	35 581 €
Autres produits	20 932 €
Impôts et taxes	956 501 €
Excédent antérieur reporté	461 200 €
<b>TOTAL</b>	<b>1 773 755 €</b>

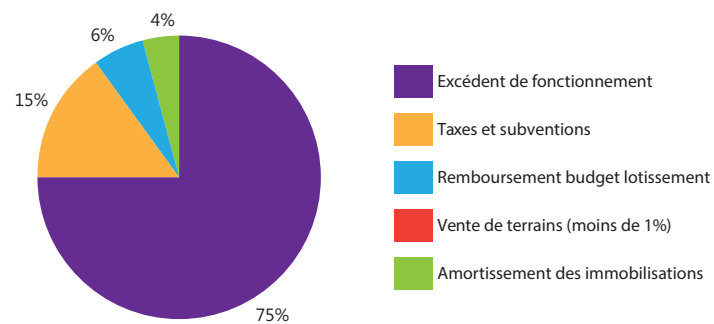
**Balance budget de fonctionnement 1 092 172 €**

# Budget d'investissement 2020

## Dépenses d'investissement



## Recettes d'investissement



DÉPENSES	
Travaux voies et réseaux	344 838 €
Travaux sur bâtiments	317 639 €
Achats terrains et matériaux	50 227 €
Déficit investissement reporté	417 374 €
Remboursement taxes et cautions	12 365 €
<b>TOTAL</b>	<b>1 142 444 €</b>

RECETTES	
Excédent de fonctionnement capitalisé	683 196 €
Taxes et subventions	140 092 €
Remboursement budget lotissement	54 693 €
Vente de terrains	671 €
Amortissement des immobilisations	39 495 €
<b>TOTAL</b>	<b>918 148 €</b>

**Balance budget d'investissement -224 296 €**

**BALANCE TOTALE 867 877 €**

# Réalisations et travaux



**Parking la Saussaz**

Départ vers le Perron, le lac de la montagnette et de nombreuses autres balades. Ce parking était devenu trop petit pour accueillir tous les randonneur.se.s. Aujourd'hui, une quarantaine de voitures peuvent se garer à condition toutefois de se garer en « épis ».



**Rue St Roch**

Rénovation des réseaux humides. Ce ne fut pas facile de faire passer l'ensemble des réseaux : électriques, eau potable et non potable, égouts dans une rue aussi étroite. Cette rue, placée au cœur du village, avec son oratoire au sommet méritait un revêtement adapté. C'est pourquoi la municipalité a opté pour des pavés et du béton déminéralisé.



**Route de la Saussaz**

- Pose d'un revêtement sur le dernier tronçon non enrobé pour monter à la Saussaz.
- Réalisation de drains et cunettes sur le tronçon : la Planchette / route de la Buffaz.
- Création de deux passages étroits pour interdire le franchissement du Perronnet par les 4X4 tout en laissant passer les quads dont se servent les moutonniers pour aller voir leurs troupeaux.



# Réalisations et travaux - suite

## École

- Deux classes ont été peintes pendant les vacances scolaires.
- Un nouvel éclairage Led moins agressif et plus économique a été installé.
- Le wifi a été remplacé par un réseau câblé dans le souci de limiter l'exposition des enfants aux ondes.

## La ferme communale

Afin d'accueillir les nouveaux fermiers dans les meilleures conditions, de nombreux travaux ont été effectués. L'installation électrique a été remise aux normes sur l'ensemble du bâtiment.

Concernant le bâtiment d'exploitation, le fumier laissé sur place a été évacué et le sol en terre battue remplacé par une dalle dans la chèvrerie. Dans la grange, la griffe à foin est réparée ainsi que la chaîne d'évacuation du fumier dans l'étable. Enfin, la porte de la grange trop basse et difficile à manœuvrer va être remplacée par une porte escamotable électrique.



### La Porte

Création de deux ralentisseurs à l'entrée aval à l'endroit où les enfants attendent le bus scolaire et où plusieurs rues débouchent. Afin d'engager ces travaux de sécurisation, il a fallu modifier le statut de la route traversant la Porte qui, de route départementale, a évolué en route communale. Des barrières ont également été posées dans le virage au sommet du hameau.



### Route de la Gide

Le revêtement a été entièrement refait, des bordures pour délimiter la chaussée ont été ajoutées dans certains secteurs.



### Les Champs

Remplacement de l'ancienne canalisation des égouts, en béton et sous dimensionnée. Ces travaux ont nécessité la traversée des jardins, une attention particulière a été apportée pour la remise en état de cette zone.



### La Fruitière

Afin de regrouper les ateliers communaux sur un seul site, un nouveau local attenant au garage de la Fruitière a été construit cet été. Ce local plus spacieux et plus lumineux améliore les conditions de travail des employés.



### Mère du Rieu

Mise en place d'un City stade équipé pour jouer au basket, foot et handball. Un filet de volley/badminton est également disponible à la mairie.



### La Villette

Le four et le lavoir, abrités dans deux bâtiments joints se désolidarisent. La municipalité en accord avec les habitants du hameau a décidé de pratiquer des ouvertures dans le bâtiment du lavoir et d'enlever ce dernier. Ce bâtiment équipé d'une table et de bancs sert de lieu de rencontre et d'abri pour les enfants attendant le car scolaire. Il abrite également une boîte à livres.



## De nouveaux exploitants à la ferme communale

En février dernier, après quelques mois de travail de présélection par une commission ad hoc, le conseil municipal départageait les deux derniers candidats en lice : le GAEC des Aubracs remporta la majorité nécessaire (11 voix sur 15) pour s'installer à la ferme communale.

**V**otée au début de l'année, l'installation des nouveaux exploitants n'a pu être effective qu'à la mi-décembre. En effet, plusieurs conditions sont nécessaires pour procéder à l'installation des fermiers.

En premier lieu, ceux-ci doivent obtenir une autorisation d'exploiter sur les terrains attachés à la ferme (à Saint Martin, 30 ha sont attachés à l'AFP Fontaine-Bourreau et environ 90 ha appartiennent à la commune, dont les alpages). Cette autorisation a été délivrée par la DDT (Direction Départementale des Territoires) fin octobre 2021. Entre temps, pour leur permettre de pâturer les prés et de rentrer le foin dans la grange, la commune avait conclu avec le GAEC un commodat (un prêt gracieux pour usage).

Conformément à leur demande et sur décision de la DDT, les chevrères de Beaune disposent également d'une zone de 15 ha située depuis Pré Maréchal jusqu'à la Planchette (entre le St Bernard et le Bonrieux). Ces terrains sont situés sur les parcelles de l'AFP.

La deuxième condition résidait dans la rédaction d'un contrat acceptable pour le GAEC et la commune. Avec l'appui de juristes, c'est désormais chose faite et le conseil municipal a validé ce contrat début décembre pour une entrée en vigueur le 15 du même mois. Le bail signé est un bail rural qui court sur 12 ans, renouvelable tacitement tous les 9 ans. Camille Ricou, l'un des deux gérants du GAEC s'est installé depuis dans les bâtiments d'habitation avec sa famille. Il a rejoint Sylvain Colly au sein du GAEC des Aubracs depuis quelques années. Ce GAEC est connu à St Martin La Porte car installé dans la ferme communale de St Michel depuis déjà une dizaine d'années.

Plusieurs critères ont été retenus pour la sélection de leur candidature : Camille et Sylvain possèdent tous deux une solide expérience ainsi qu'un cheptel de 40 vaches allaitantes, 20 génisses et 4 taureaux. Ils exploitaient déjà avant leur candidature une partie des prés de l'AFP Fontaine-Bourreau. Les habitants ont ainsi pu se rendre compte de leur maîtrise en zone montagneuse, de leur sérieux dans l'exploitation des terrains ainsi que de la qualité de leur travail pour re-

mettre en état les zones délaissées. De plus, le GAEC possède l'outillage nécessaire pour le broyage et la fauche.

Dans la ferme communale, ils désirent continuer leur activité de production de viande avec un élargissement de leur cheptel à terme : 60 vaches allaitantes, 25 génisses et 4 taureaux. La production en BIO leur imposant de laisser les vaches en stabulation libre dans l'étable, les fermiers ont le projet d'agrandir le bâtiment d'exploitation et ont déposé un permis de construire actuellement en cours d'instruction.

La production de viande fut un argument supplémentaire pour les sélectionner car elle demande moins de disponibilité qu'une exploitation de vaches laitières qui nécessite un temps considérable de traite et de fabrication de fro-

mages. Ce temps disponible leur permet de se consacrer à l'entretien des prés. Les fermiers ont d'ailleurs pour projet de débroussailler les terrains accessibles pour y refaire de la fauche.

Cet hiver, 40 vaches allaitantes sont dans l'étable mais attachées faute de place, la grange est pleine de fourrage.



Les exploitants élèvent des vaches de la race des Aubracs, plusieurs fois primées lors de concours bovins. © Jean Peltier (concours photo)

**Les fermiers ont le projet d'agrandir le bâtiment d'exploitation et ont déposé un permis de construire.**

## Un nouveau gérant à l'auberge "Le Saint-Martin"

Stéphane Deléglise, propriétaire du restaurant de la Villette "Chez Camille", reprend la gérance de l'auberge du village. En rodage depuis fin novembre, le restaurant fonctionne à pleines capacités depuis le début de l'année 2022.

**E**n juin dernier, les anciennes gérantes de l'auberge municipale ont annoncé au conseil qu'elles désiraient partir avant la fin de leur contrat. Une commission « auberge » a donc été créée avec trois conseillers et le maire afin de trouver un nouvel exploitant. Après publicité de l'annonce, une seule candidature a été proposée : celle de Stéphane Deléglise déjà renommé pour son restaurant « Chez Camille ». Après discussion avec lui, sa candidature a été retenue et entérinée par le conseil municipal en août.

L'auberge emploie désormais quatre employés. Elle est ouverte de 8h à 15h du lundi au samedi et du jeudi au samedi, de nouveau à 18h pour un accueil au bar ou diner. Les tarifs sont accessibles : café à 1,30 €, demi de 2,30 € à 3 €, menu le midi à 18 €. Sa carte fait la part belle aux produits locaux : fromages de Beaune (ferme du Fardelier et chèvrerie de St Michel), viandes locales, bière du village « la Bulle Carrée ». Pour la décoration également, Stéphane a tenu à faire appel à des artistes locaux.

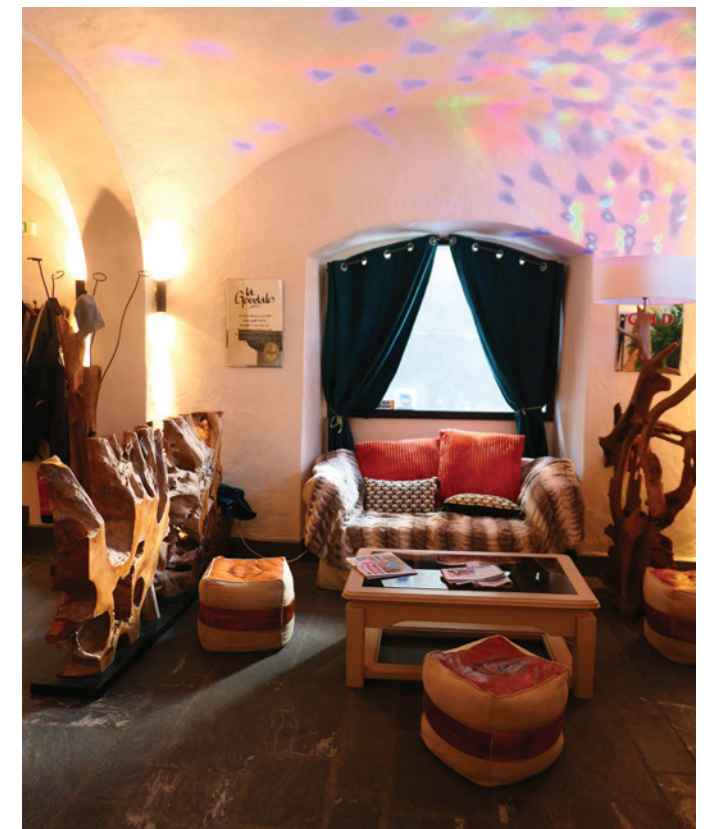
### Quelles différences avec le restaurant « Chez Camille » ?

Si Stéphane est présent tous les matins à l'auberge ainsi que les lundis et mardis, il laisse les rênes à ses employés le reste du temps, vous ne l'y croiserez donc pas beaucoup !

Les prix sont meilleurs marché à l'auberge car les produits y sont différents, de qualité mais plus courants. Ainsi l'auberge propose des produits accessibles (par exemple, une sauce forestière plutôt qu'une sauce aux morilles), une cuisine familiale et entend ainsi continuer sa tradition d'ouverture au plus grand nombre.

Restent la philosophie et la façon de cuisiner propres à Stéphane : des plats avec du goût, cuisinés sur place dans des assiettes copieuses. On laisse le plaisir à vos papilles de découvrir la carte du soir ainsi que la sélection de vins.

**Des plats avec du goût, cuisinés sur place dans des assiettes copieuses.**



### Rendez-vous à l'auberge !

7, rue Joseph Marechal  
(en dessous de la mairie)

☎ 04 79 56 59 66

📘 [www.facebook.fr/lesaintmartin](https://www.facebook.fr/lesaintmartin)



## Des projets pour la rive droite du Saint Bernard

La rive droite du St Bernard est une zone prisée des randonneur.se.s que le conseil municipal aimerait valoriser. Un terrain multisport a été installé à l'été 2021, à proximité du skate park. De nombreux autres aménagements sont prévus dans les années à venir, nous les détaillons ici.

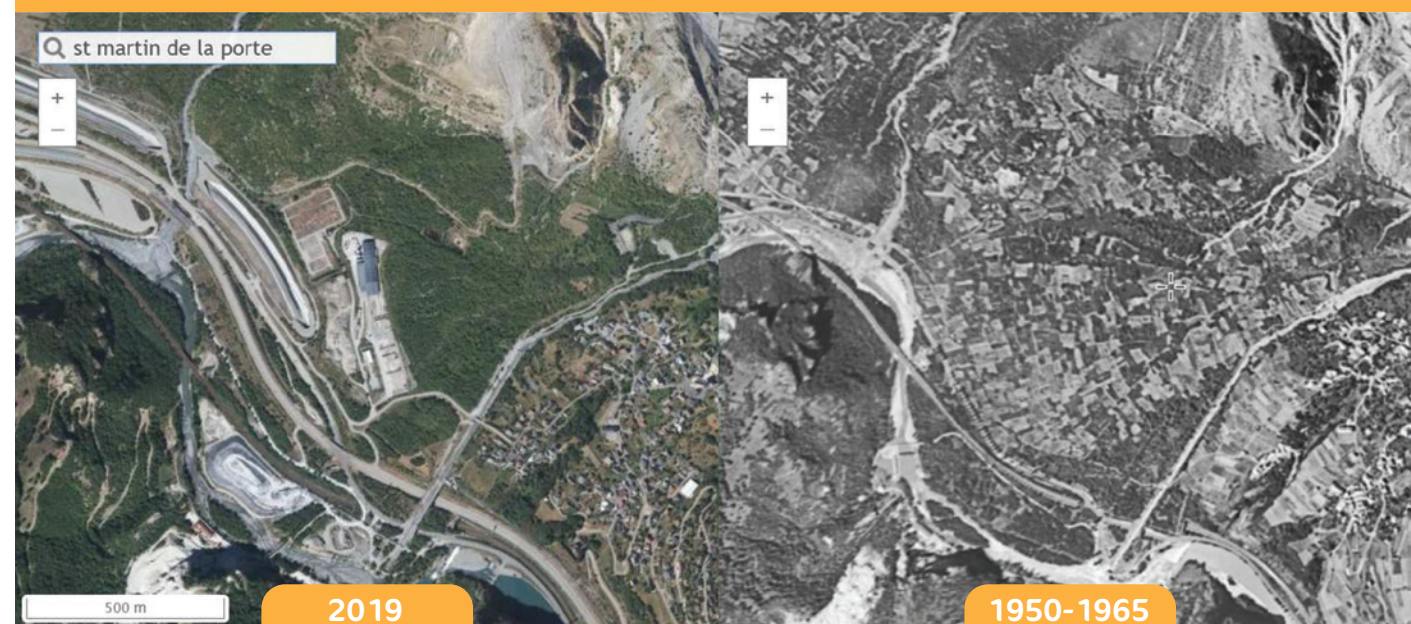
**A**fin de désenclaver cette zone, le conseil prévoit de construire une passerelle accessible depuis le centre du village, à l'emplacement de la précédente passerelle. Celle-ci permettra aux piéton.ne.s, poussettes, vélos, personnes à mobilité réduite d'accéder à la rive droite du St Bernard sans effectuer un long détour, la passerelle actuelle étant dépourvue d'une rampe accessible à des roues. Cette nouvelle passerelle offrira la possibilité de se rendre à la Mère Du Rieu sans emprunter sa voiture.

Derrière le skate park, les jeux pour enfants seront renouvelés au printemps avec un jeu de grimpe araignée et une structure accessible dès 2 ans avec toboggan, passerelle, tours et mur d'escalade. Un terrain de boules sera également aménagé.

Plus loin, sur les sentiers, seront mis en place un parcours sportif avec agrès et un parcours sensoriel pour la découverte et la connaissance de la flore et la faune.

Enfin, depuis le St Bernard jusqu'à la croix des gardes, quatre hectares seront défrichés afin de réimplanter des vignes. C'est un projet qui a pour ambition de réhabiliter les murets, de consolider une cabane de vignes et qui s'inscrit dans la sauvegarde du patrimoine. En effet, comme le montre la photo issue du site de l'IGN « remonter le temps » (<https://remonterletemps.ign.fr>), cette zone était exploitée jusque dans les années 60 et produisait le célèbre « vin de la casse ». Nous espérons qu'il coule de nouveau d'ici quelques années.

### Comparaison de photographies aériennes



## Concours des maisons fleuries

Bien plus qu'une simple question d'esthétisme, le fleurissement de notre commune la valorise. Cet embellissement est rendu possible grâce aux efforts, à la créativité et au professionnalisme des employés communaux, Stéphane aidé de Daniel, pour la réalisation des massifs et jardinières joliment fleuries. Parallèlement à cet effort municipal, les particuliers s'investissent également dans le fleurissement de leur maison. Bilan des concours départemental et municipal.

**C**ette année, deux maisons ont été retenues au concours de fleurissement départemental :

- M. et Mme Alain Bernard dans la catégorie « propriétés visibles de la voie publique ».
- Mme Catherine Clément et M. Franck Reymond dans la catégorie « balcons et terrasses visibles de la voie publique ».

Nos lauréats se verront remettre un bon d'achat et un diplôme à l'occasion d'une cérémonie officielle de remise des prix qui se déroulera dans la cadre du salon habitat et jardin le samedi 9 avril au parc des expositions de Chambéry.

En parallèle, la commission "cadre de vie" a arpenté au mois de juillet les rues du village et de ses hameaux. Les balcons et les terrasses étaient bien fleuris, difficile de les départager car tous rivalisent de goût et de savoir-faire. La commission a retenu 19 maisons pour le concours communal.



## Comité des fêtes

**Le comité des fêtes de St Martin existe encore. Nous recherchons des personnes de toutes générations qui voudraient s'impliquer dans la vie associative et apporter des idées sur les futures animations.**

Cette année, nous n'avons pu effectuer aucune activité en raison du contexte sanitaire toujours incertain. Nous espérons cependant organiser quelques actions pour l'année 2022. Nous rencontrer : Sabine Jackowiak, Rodolphe Brazzy, Cécile Jouet.

**Mail : [sabinejacko@gmail.com](mailto:sabinejacko@gmail.com)**



S.A.S. au Capital de 202.500 €  
Rue du 8 Mai 1945  
**73300 SAINT-JEAN-DE-MAURIENNE**  
groupe@truchet.pro  
**Tél. 04 79 64 06 46**  
**Fax 04 79 64 45 77**



# Les agents municipaux

La commune de Saint Martin La Porte emploie 8 personnes : Stéphane Buttard, Jean-François Ratel et Daniel Buttard (l'été uniquement) s'occupent des travaux d'entretien, Bruno Rech est secrétaire de mairie tandis que Sylvie Plaisance (ATSEM), Christine Parizet, Sylvie Buttard et Lucie Gaii-Checa assurent le périscolaire.

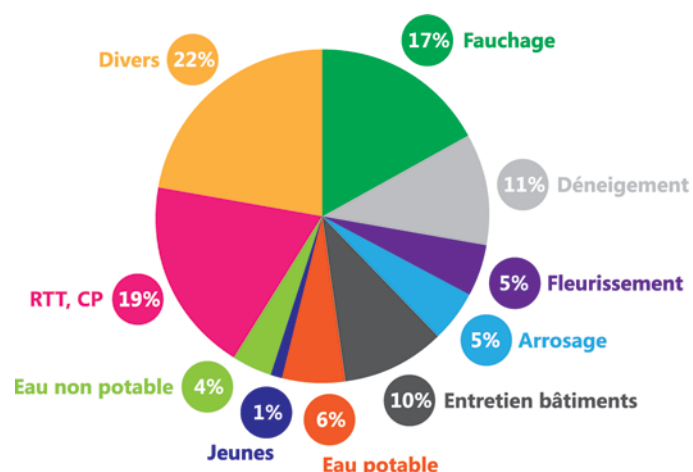
Les agents de la commune ont des rôles fondamentaux pour le fonctionnement des services de la commune. Au quotidien, leurs travaux sont très diversifiés et enrichissants.

Dépannage ; débroussaillage ; fleurissement ; encadrement des jeunes pour les travaux d'été ; déneigement ; gestion des réseaux ; accueil périscolaire ; aide à la classe maternelle ; nettoyage des bâtiments communaux ; accompagnement des enfants dans le bus scolaire ; secrétariat ; aide juridique ; services à la population, etc. Pour que toutes ces attentes et demandes puissent se réaliser, il faut du personnel municipal et du matériel approprié. C'est pourquoi nous avons investi dans de l'outillage performant : achat de véhicules (utilitaire, chasse-neige), achat de matériels (débroussailleuses, broyeuse à branches et équipements de manutention), construction d'un atelier performant.

Pour le chasse-neige, nous n'avions pas le choix : la Communauté de Communes Maurienne Galibier s'est désistée de son parc de déneigement trop coûteux pour leur budget. Il restait à la commune deux solutions : louer ou acheter. La location revenait à 5.000 € par mois annuellement sur 6 mois, le calcul est vite fait. L'achat coûtait 140.000 € HT (la Tva étant prise en charge par l'état) auquel nous pouvions déduire une subvention de 30.000€ du département. Après réflexion, le Conseil Municipal a naturellement choisi d'acheter cet engin de déneigement.



## RÉPARTITION HORAIRE - TRAVAUX D'ENTRETIEN



**Nous allons proposer dès 2022 le dépôt des déchets de bois à un endroit spécifique où le broyage sera gratuit.**

De plus en plus, nous avons un afflux important de déchets végétaux. Aujourd'hui, de nombreux résidents souhaitent récupérer leurs copeaux de broyage pour les déposer dans leurs jardins, dans leurs bacs à compostage ou dans leurs massifs de fleurs. La municipalité a choisi, pour apporter un plus à l'environnement, de les accompagner dans leurs volontés : nous allons proposer dès 2022 le dépôt des déchets de bois à un endroit spécifique où le broyage sera gratuit. Pour les particuliers qui préfèrent que nous broyons chez eux, nous pourrions nous déplacer avec une broyeuse contre un dédommagement financier.

Aujourd'hui, nous avons des retours toujours plus favorables de locaux et de touristes sur la valorisation de notre environnement direct. Continuons à travailler sur ces objectifs.

# L'école de St-Martin-la-Porte

Cette année nous sommes 66 élèves à l'école de Saint-Martin-la-Porte, 2 élèves nous ont rejoints en Petite Section. Nous sommes heureux de vous retrouver et de partager avec vous quelques photos !

L'année scolaire 2020/2021 avec le protocole sanitaire ne nous a pas permis de mener à bien tous nos projets.

Nous avons continué la chorale avec Emmanuelle mais nous n'avons pas pu réaliser notre spectacle. Espérons que cette année nous puissions vous le présenter.

L'allègement en fin d'année scolaire nous a permis de faire notre sortie scolaire.

Les 2 classes élémentaires sont allées à Conflans, il y avait une chasse au trésor dans la ville et ensuite chaque élève a pu réaliser sa propre mosaïque.

La sortie des maternelles a eu lieu au Moulin de la Tourne. Ils ont découvert l'origine du papier et comment on le fabriquait. Puis chacun a pu réaliser son propre papier avec du tissu et le rapporter à la maison. Après le pique-nique ils ont pu faire le tour de l'étang et découvrir toutes les espèces qui y vivaient.

Cette année nous pouvons retourner à la bibliothèque et continuer notre activité piscine.

Nous avons aussi fait notre rentrée en musique. Pour les fêtes de Noël, tous les élèves se rendront au cinéma.

Pour la période hivernale il n'y aura pas de ski mais des sorties raquettes avec des accompagnateurs.

En effet pour la fin de l'année scolaire nous partirons tous en classe de découverte au Pradet (Var), mais nous vous raconterons tout cela l'année prochaine.

Plein de gros bisous des élèves, des enseignantes et de l'ATSEM de l'école de Saint Martin la Porte.

**Cette année, nous pouvons retourner à la bibliothèque et continuer notre activité piscine. Nous avons aussi fait notre rentrée en musique !**



La classe de Maternelle



La classe de CP - CE1 - CE2



La classe de CE2 - CM1 - CM2



## Accueil périscolaire

Celui-ci a toujours la cote ! Les demandes d'accueil des parents sont de plus en plus nombreuses. Afin d'accepter tous les enfants au périscolaire, une nouvelle recrue a enfin été trouvée, non sans difficultés.

Les enfants sont accueillis le matin à partir de 07h30 jusqu'à la rentrée des classes à 08h30 et le soir de la fin des classes jusqu'à 18h30, ainsi que pendant la pause méridienne pour prendre le repas qui est fourni par les parents. Nous avons accueilli jusqu'à 42 enfants sur le temps du midi, 27 sur le temps du soir et 17 le matin pour un effectif de 66 enfants inscrits à l'école.

Ces demandes de plus en plus nombreuses nous posent un problème d'encadrement. Cet automne, il y a jusqu'à 4 personnes qui s'occupent de nos petits. Avec le début de la saison d'hiver et la reprise du travail des saisonniers dans les stations de sport d'hiver qui nous entourent, le nombre de demande d'accueil peut encore augmenter. La commune sera alors en difficulté pour accueillir tous les enfants. C'est pourquoi, une nouvelle encadrante, Séverine Descamps, a été recrutée depuis début janvier, jusqu'à la fin de la saison d'hiver. Elle viendra prêter

**Une nouvelle encadrante a été recrutée depuis début janvier, jusqu'à la fin de la saison d'hiver. Elle viendra prêter main forte à l'équipe déjà présente les midis et les soirs.**

main forte à l'équipe déjà présente les midis et les soirs, à raison de 4h par jour. Le recrutement d'une personne avec un emploi du temps si découpé et à temps partiel n'a pas été aisé. Il a ainsi fallu plus de deux mois pour que quelqu'un se propose.

Les protocoles sanitaires dû à la covid 19 nous imposent de faire deux services le midi et suivant le niveau d'alerte, il faut également éviter le brassage des enfants sur les temps du matin et du soir en plus des gestes barrières.

Au regard de toutes ces demandes on se rend compte que le service offert par la commune correspond aux attentes des parents. Les conditions d'accueil dans des locaux fonctionnels, le dévouement de Christine, Lucie et des deux Sylvie font que les enfants sont heureux de fréquenter le périsco.



**TP Manno**  
Terrassement - VRD - Maçonnerie  
Rue de la Goratière - ZI du Pré de garde II  
73300 St Jean de Maurienne  
Port : 06 60 80 72 34 / 06 61 40 96 94  
Tél. 04 79 59 90 69 - Fax. 04 79 59 61 55  
contact@tpmanno.fr

**Daniel BOIS**  
06 64 19 61 09  
contact@daniel-bois.fr  
www.daniel-bois.fr  
351, route de la Salette  
73140 Saint-Martin-la-Porte

Plafonds démontables  
Cloisons amovibles  
Placostil  
Isolation

## Donnez et prenez gratuitement

Ouvert tous les premiers et troisièmes mardis du mois, de 17h à 19h, cet espace sans argent accueille vos dépôts de vêtements, vaisselles, bijoux, jouets, petits appareils électroménagers, matériel de puériculture et outils. Chacun peut prendre même s'il n'a rien déposé. Animé par quatre bénévoles, cet espace se veut aussi un lieu d'échange.

La zone de gratuité n'est ni un troc, ni un espace de charité. C'est un lieu où chacun, librement et sans échange monétaire peut prendre et déposer ce qui lui plaît sans obligation de réciprocité. L'unique condition à respecter : tous les objets entrant dans les catégories citées plus haut doivent être propres et en bon état. Dans cet espace, nous voulons valoriser les déchets : ce qu'on jette peut avoir une seconde vie et être utile à quelqu'un d'autre. Alors, pourquoi dépenser plus d'argent ?

Ainsi, dans l'espace de gratuité en décembre, on pouvait trouver pêle-mêle : un robot mixeur girafe, une montre connectée, une paire de skis, des combinaisons hiver pour quasiment toutes les tailles enfant, des manteaux de femmes de bonne qualité divers et variés, etc... Cette liste n'est évidemment pas exhaustive !

Par la mise en place de cette zone de gratuité, nous voulons nous affranchir momentanément des échanges marchands, faire un pied de nez à la société de consommation et construire des rapports fondés sur la solidarité.

Alors, n'hésitez plus à venir nous rendre visite ! Plusieurs d'entre vous sont venus nous déposer leurs objets et nous les en remercions vivement car sans eux, cet espace n'existerait pas. Nous vous encourageons également à venir chiner car nous sommes convaincues que vous en repartirez plus riches ! 😊

**« Nous affranchir des échanges marchands, faire un pied de nez à la société de consommation et construire des rapports fondés sur la solidarité. »**

**Contact : 06 49 52 41 13**

L'espace de gratuité est située sous la salle des fêtes, à côté du garage des employés communaux.



## L'industrie vestimentaire

Depuis le début des années 2000, les ventes de vêtements ont augmenté de 40 % avec la multiplication des collections proposées en magasins et le succès du commerce en ligne.

Chaque année, chaque Français.e achète 9 kg de vêtements.

Le polyester est désormais plus utilisé que le coton dans la fabrication textile, or il est produit à partir du pétrole, une ressource fossile non renouvelable.

Le plus gros impact environnemental de la mode est lié au... lavage des vêtements. Les fibres textiles contiennent des produits chimiques et des microplastiques et mettent des décennies à se dégrader. On estime qu'ils constituent plus du tiers des microplastiques contenu dans les océans.



# Les boîtes à livres s'implantent dans notre village

**V**ous l'avez certainement remarqué, depuis avril dernier, des boîtes à livres ont fait leur apparition dans le village et hameaux de la commune.

Le besoin de partage n'a jamais été aussi fort que par ces temps où le COVID nous empêche de vivre comme nous en avons l'habitude. Aussi l'idée de mettre en place des boîtes à livres nous a paru une évidence.

Vous avez des livres que vous voulez partager avec d'autres personnes, vous pouvez les déposer dans l'une des 5 boîtes à livres à côté de chez vous.

Vous voulez améliorer les boîtes à livres, n'hésitez pas... un nouveau meuble qui vous paraîtrait plus approprié, une boîte fabriquée par vos soins... Prenez contact avec la mairie pour que nous puissions enlever celle existante.

Vous trouvez certains livres vieillots, inappropriés... jetez ces livres et mettez-en d'autres.



## 📍 Localisation des boîtes à livres :

- Au bassin des Collomb
- Au bassin de la Tour Carrée
- A l'abribus de Mollardurand
- Au four de la Porte
- Au four de la Villette

**Ces lieux sont pour vous, faites-les vivre et évoluer à votre guise ! Bonne(s) lecture(s) !**

## MAURIENNE AUTOMOBILES DIFFUSION

DEPUIS PLUS DE 20 ANS À VOTRE SERVICE



**Remorquage / Dépannage**  
24h/24 • 06 08 68 70 58



Saint-Jean-de-Maurienne - **04 79 64 43 10**  
www.garage-mad.fr • rapidauto73@wanadoo.fr

# Une carrière et des habitants

Nous sommes allés chercher dans les archives de la commune les documents concernant la position de la mairie et des habitants sur l'exploitation de la carrière de Calypso. Retour chronologique sur la relation tumultueuse entre la carrière et les Saint-Martiniens, documents d'archives à l'appui.

**1947 :** plans de l'exploitation et de l'usine à chaux destinée à alimenter les usines de Montricher et Modane.

**1952 :** première demande d'autorisation de dépôt d'explosifs. L'exploitation a commencé.

**1954 :** première pétition contre la carrière, les habitants se plaignent de vitres brisées, de murs lézardés et de l'anéantissement d'une « couvée complète sur le point d'éclore ».

**Dans les années 60 et 70,** la carrière et l'usine à chaux fonctionnent. 32 salariés y travaillent. Le conseil municipal transmet les craintes des travailleurs pour leur emploi (la fermeture des fours à chaux est effective en 1974). Il se fait également l'écho des plaintes des habitants quant aux murs lézardés et aux fenêtres cassées au moment des explosions.

**1992 :** rachat de la carrière par la société B.C.C (ancienne dénomination de VICAT).

### Été 1996 :

- première manifestation contre la carrière pour non-respect des mesures d'exploitation provoquant notamment un dégagement important de poussières au moment des tirs.

- pétition des habitants contre la poussière recueillant 404 signatures.

**Octobre 1996 :** manifestation contre la carrière avec blocage du site pendant plusieurs heures par 80 personnes, dont le maire de la commune, Raymond Bois.

**2011 :** fermeture de la carrière par VICAT.

**Janvier 2014 :** signature d'un protocole d'accord entre VICAT et la commune (le protocole d'accord porte sur l'autorisation d'utiliser la voie communale (les 3 premiers lacets) menant au carreau d'exploitation supérieur).

**Décembre 2015 :** signature d'un contrat de foretage entre VICAT et la commune (le droit de foretage consiste à laisser la possibilité d'exploiter au carrier) concernant une parcelle appartenant à la commune.

**2017 :** une pétition contre la carrière recueille 421 signatures dans le village à l'appel du collectif des habitants de St Martin La Porte contre la carrière.

**Mars 2020 :** élection d'un nouveau conseil municipal opposé à la réouverture de la carrière.

**Décembre 2020 :** dénonciation par le conseil municipal du protocole d'accord et du contrat de foretage.

**Août 2021 :** la commune gagne en première instance le jugement en référé contre VICAT qui avait attaqué l'arrêt municipal interdisant l'utilisation de la voie communale d'Albanne pour cause de dangerosité à toute circulation (engins et piétons).

### Octobre 2021 :

- enquête publique de VICAT précisant les conditions de réouverture de la carrière. 200 personnes y laissent un avis (134 contre, 66 pour). Sur les 75 dépositions du registre papier, seule 1 observation est favorable à l'ouverture.

- manifestation à l'appel du collectif contre la carrière regroupant près de 200 personnes.





## Le Vrac des Cimes : l'épicerie à côté de chez vous

Depuis juin, Céline Theux-Billard sillonne les routes de Maurienne au volant de son camion-épicerie « Le Vrac des Cimes ». Le mardi, elle fait trois arrêts dans notre village : de 8 h 30 à 9 h 30 sur la place rouge, à 10 h à la Porte (arrêt de bus) et à 10h40 à la Villette (parking en face du four) pendant 1h.

**A**ncienne directrice de l'accueil de loisirs de St Michel, Céline a changé de projet de vie. Le confinement a donné un coup d'envoi à la conception de son projet pour lequel elle a demandé de l'aide aux communes. Seul St Martin La Porte a contribué à financer l'achat et l'installation de son camion tant son projet semble opportun pour permettre à des personnes âgées ou ayant des difficultés de déplacement de rester à domicile. De plus, autour de son camion où elle vend des cafés, et de sa bonne humeur, on a plaisir à se retrouver. Elle a d'ailleurs reçu le prix du meilleur commerce de proximité dans le cadre du concours « La Maurienne va vous surprendre » organisé par le Dauphiné Libéré.

On trouve dans son épicerie des produits bio, locaux et en vrac pour des prix accessibles. Et parce qu'elle veut contribuer à réduire les déchets, Céline réduit la note si vous apportez régulièrement vos contenants. L'épicerie propose aussi les légumes de St Julien ainsi que des fruits locaux. Sont également disponibles les fromages de Beaune ou ceux de la coopérative fromagère de St Michel, le beurre des Arves, la charcuterie et la viande d'Hermillon, les œufs d'Aiguebelle, le pain de St Julien et de St Michel et les yaourts de Bessans pendant l'hiver. Et parce que son camion ressemble à s'y méprendre au fourre-tout des épiceries d'antan, on y trouve aussi du chocolat des Chavannes, des lacets de la Toussuire, des conserves d'Argentine, des savons de Bramans, des portefeuilles et des boucles d'oreille de Valmeinier, etc...

Vous voulez préparer une blanquette ? Céline prend aussi vos commandes de viande.

Le Vrac des Cimes travaille donc à consommer local, créer du lien et réduire notre empreinte écologique. On lui dit bravo !

**Le Vrac des Cimes travaille donc à consommer local, créer du lien et réduire notre empreinte écologique. On lui dit bravo !**



Vous pouvez retrouver le camion-épicerie le vendredi matin sur le marché de St Michel. ©Aurélié Lacaille



**Bière Artisanale Ultra Locale**

**8 références disponibles, de tous les goûts, pour tous les goûts !**

713 route de Mollardurand  
73 140 Saint Martin La porte  
labulleca@gmail.com  
07 69 70 05 88  
facebook : @labulleca

## Olivier Prévost, élagueur : la tête dans les nuages, les pieds sur terre

Comme l'an passé, nous tenons à mettre en lumière un artisan exerçant dans notre village. Ils sont environ une vingtaine à pratiquer des métiers manuels. Cette année, nous sommes allées à la rencontre d'Olivier Prévost, élagueur, dirigeant de l'entreprise *Arbres en Cimes*.

**À**gé de 49 ans, dont 28 passés en Maurienne, Olivier Prévost est dirigeant d'une SARL et élagueur. Entré dans le métier en tant que bucheur, Olivier s'est tourné vers l'élagage il y a une dizaine d'années. Ses objectifs ? Prendre de la hauteur et avoir plus de contacts avec la clientèle en sortant de la forêt. Pour exercer le métier, il a dû se former aux techniques de corde.

Son entreprise créée en 2017 emploie 2 salariés, et se développe doucement mais sûrement. Actuellement à la recherche d'un troisième employé, Olivier a des difficultés à recruter. La formation accessible après un Bac Pro s'étend sur une durée de 6 mois à 1 an. Elle est ouverte aux adultes. Pour l'entrepreneur, ce métier est un « métier passion ». Il est exigeant physiquement et mentalement car il demande une grande capacité de concentration. Exigeant également car il faut savoir adapter les techniques à chaque situation, ce qui fait de chaque abattage un petit défi de technicité. Enfin, il faut aimer travailler par tous temps à l'extérieur.

Pour répondre au plus près à la demande de ses clients, l'entreprise Arbre en Cimes a diversifié ses activités : en plus de l'élagage et des travaux forestiers (bucheronnage, terrassement, entretien des rivières) elle propose l'entretien d'espaces verts (tonte, débroussaillage, taille de haies) et la création de mobilier en rondins bruts. Ces activités permettent aussi aux employés de varier leur emploi du temps.

Depuis l'an passé, Olivier Prévost cherche à valoriser le broyat issu des coupes. Ainsi, il a fourni gratuitement l'exploitation maraîchère de St Julien, une manière de développer le paillage en copeaux, bénéfique à la biodiversité des sols cultivés.

**" Il faut savoir adapter les techniques à chaque situation, ce qui fait de chaque abattage un petit défi de technicité."**



Retrouvez d'autres artisans locaux à travers les encarts publicitaires du bulletin ! Ces publicités contribuent à financer l'impression et la conception graphique du journal.



# Bibliothèque

La bibliothèque de St Martin La Porte fonctionne grâce à l'engagement d'une équipe bénévole. Elle est ouverte les mercredis et vendredis de 17h à 19h. Une ouverture supplémentaire aura lieu les premiers jeudis du mois de 13h30 à 14h30 à partir de 2022.

Il était une fois, dans un charmant petit village niché dans les montagnes, une poignée de bénévoles bravant le vilain corona virus pour garder la bibliothèque ouverte...

Trêve de plaisanterie, point de fermeture de bibliothèque en 2021 mais nous avons dû tout de même appliquer le protocole sanitaire dicté par l'état : port du masque, respect des gestes barrière, désinfection des livres, pass sanitaire à jour pour les bénévoles. Malgré toutes ces contraintes, la bibliothèque est restée ouverte deux fois par semaine et un lundi par mois pour les 3 classes de notre école.

Une permanence supplémentaire va être instaurée le jeudi en début d'après-midi une fois par mois. Pour permettre à toutes les personnes qui ne peuvent se rendre à la bibliothèque (public empêché : handicapé ou âgé et sans moyen de locomotion), la faisabilité d'un portage de livres est à l'étude.

En 2021, onze nouveaux lecteurs se sont inscrits et nous sommes 81 lecteurs réguliers (dont 3 hors de notre commune) à fréquenter la bibliothèque. Ce ne sont pas moins de 4625 documents (livres, Bd, documents, périodiques, CD et DVD) qui sont disponibles sur les rayonnages dont une partie est prêtée par Savoie Biblio avec qui nous sommes conventionnés.



© Monique Thomasset

Vous ne trouvez pas votre bonheur? Une suggestion d'acquisition? Une réservation? Besoin d'un conseil? N'hésitez pas à en parler avec les bénévoles de permanence.

Côté animation, nous avons accueilli des très jeunes enfants et leurs nounous, en coopération avec le RAM (Relai Assistantes Maternelles) de Saint Michel de Maurienne, pour une lecture animée dans le cadre de l'opération première page soutenue par le Conseil Général et Savoie Bilbio.

**Bonne année à tous et bonne lecture!**

Retrouvez toutes les informations ou actualités de la bibliothèque sur notre page facebook : **@BibliothequeSMLP** ou <https://www.facebook.com/BibliothequeSMLP>

Place du Marché  
73300 St-Jean-de-Maurienne  
04 79 20 49 30

Cuisine traditionnelle créative avec viandes grillées ou poissons frais d'arrivages ...

Chèque Déjeuner  
ancv

En Entrée, Ravioles maison et truffe fraîche selon les saisons, makis sushis, escargots cuisinés en trois façons, foie gras fermier... En dessert, macarons, sorbets et glaces maison... et toujours le bon pain aux céréales maison !

# Les trésors de St Martin la Porte

Ce tableau représentant le village de St Martin la Porte a été peint en 1933 par le peintre FURLANI Giuseppe ou Giovanni (1888-1957).



En 1933, le peintre est venu restaurer l'église de Saint-Martin. Aléxis Gros, propriétaire de La Buffette et futur adjoint puis maire dès 1945, héberge gracieusement ce peintre pendant les travaux. Pour le remercier ou le dédommager, Furlani peint le

village, vraisemblablement depuis le plan des pommiers qui se situe dans le pré au-dessus de la Buffette et l'offre à Aléxis GROS.

Ce tableau peint sur des planches de bois est toujours présent dans Les pièces de la Buffette.

## VERNEY Frères BATIMENT - T.P.

Siège social :  
295, rue du 24 Août 1944 — LE BOCHET — 73870 MONTRICHER-ALBANNE  
Tél. 04 79 59 61 21 Fax : 04 79 59 65 62

- Nettoyage
- Espaces verts
- Dératisation  
Désinfection  
Désinsectisation
- Multi-services

Fabrice TURON - 06 73 42 15 57  
fabrice.turon@ftnettoyage.fr





# Vol de guirlandes

**Auriez-vous entendu dire qu'un concours de maisons illuminées aurait lieu pour Noël 2022 ?**

Comme chaque année, le concours des maisons fleuries a lieu dans notre commune... Auriez-vous entendu dire qu'un concours de maisons illuminées aurait lieu pour Noël 2022 ?

Tout laisse à y penser puisque des individus malveillants ont volé quelques belles décorations de Noël : au four de la Villette (cf en page 7 la photo de la guirlande du four), à l'église et sur le sapin de la Gide.

Nous condamnons fortement ces délits et nous demandons s'il faut investir davantage dans des décorations de Noël...



## ESCALADE

# Les grimpeurs de Saint Martin

**Notre association continue son petit bout de chemin, en pérennisant au sein de la commune l'activité escalade centrée sur le renommé site d'escalade Sous la Roche.**

Les deux années passées ont été consacrées à entretenir et développer le site *Sous la Roche* et plus particulièrement le changement de centaines de points d'assurage (bientôt 300 points renouvelés). Ces points d'ancrage étaient vieux et obsolètes et dataient de plus de 30 ans. L'association a également procédé à d'autres réalisations sur le site:

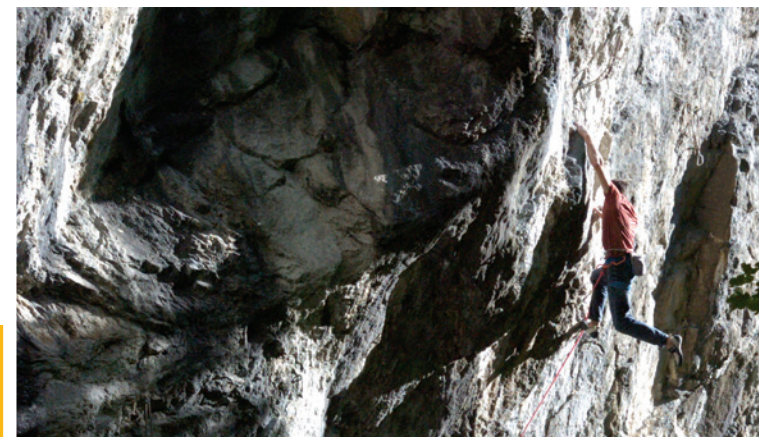
- Le nettoyage des accès pour les grimpeurs mais aussi pour les curieux et les promeneurs.
- L'élagage et l'abattage d'arbres par un bûcheron professionnel afin d'éclaircir certains secteurs sombres.
- L'installation de plaquettes nominatives au pied des itinéraires pour plus de visibilité et reconnaissance.
- L'élaboration d'un topo en partenariat avec la FFME retraçant les itinéraires qui verra le jour en 2022.
- Le développement de nouveaux itinéraires faciles ou peu difficiles pour permettre à tous de profiter du site.

Sans oublier tous les bons moments partagés ensemble avec les grimpeurs locaux mais aussi ceux qui viennent parfois de loin pour découvrir le site.

Merci à la commune pour son soutien.

## Contact

[thomas.pietrzyk@hotmail.fr](mailto:thomas.pietrzyk@hotmail.fr)



## BASKETBALL



# Entente St Martin - St Michel

**L'Entente formée en 1986 a vécu sa 35<sup>e</sup> année de fonctionnement ! Pour la saison 2020/2021 le club comptait 62 licenciés répartis en 4 équipes ESMSM et 3 équipes en collaboration avec St Julien, celles-ci ont disputé 19 matchs avec 11 victoires et 8 défaites, une balance positive !**

**Cette saison, l'entente comptait :**

- **4 équipes engagées en championnat départemental :**
  - 1 équipe mini basket (U11) qui n'a pas pu prendre part au 1er plateau, la saison ayant été arrêtée avant...
  - Les séniors masculins 2 ont joué 2 matchs avec un bilan équilibré, 1 victoire et 1 défaite.
  - Les séniors masculins 1 ont eux disputé 3 rencontres avec 2 victoires et 1 défaite.
  - Les séniors filles ont eu le temps de disputer 3 matchs avec le même bilan que les garçons, 2 victoires et 1 défaite.
- **3 équipes en collaboration avec St Julien, portées par le club voisin :**
  - Les minimos (U15M) ont commencé par 1 défaite avant d'enchaîner 3 victoires en championnat départemental.
  - Les cadettes (U18F) ont connu un bilan inverse avec 1 victoire et 3 défaites au niveau régional.
  - Les cadets (U17M) ont réalisé un superbe début de saison en championnat départemental en enchaînant 2 victoires avant d'encaisser une défaite.

La saison ayant été interrompue le 24 octobre, les championnats n'ont pas pu aller à leur terme. Ainsi, le club n'a compté aucune promotion et aucune rétrogradation. La coupe de Savoie n'a pas eu lieu.

**N'hésitez pas à visiter notre site : <http://esmsm.fr/>**

**Cabinet GEOMETRES-EXPERTS**

Bornage - Division - Aménagement foncier  
 Lotissement - Copropriété - Topographie  
 Nivellement de précision - Implantation  
 Auscultation d'ouvrage - Projet VRD

**GE-ARC**

Y.CHRETIEN - J.DUPONT  
 Géomètres-Experts DPLG  
 St Michel de Mnne

14 Av République - 73140 St Michel de Mnne  
 Tél : 04-79-56-54-83  
 Mail : [contact@ge-arc.com](mailto:contact@ge-arc.com)

**métallerie mauriennaise**

fabrication et pose de menuiserie  
 Acier - Aluminium - PVC  
 Etude technique personnalisée  
 Réalisation sur mesure

Fenêtres, portes, escaliers,  
 garde corps, véranda

Tél. 04 79 83 42 03

[www.metalleriemauriennaise.fr](http://www.metalleriemauriennaise.fr)  
[contact@metalleriemauriennaise.fr](mailto:contact@metalleriemauriennaise.fr)



## Saint Mart MTB

Le club de VTT SAINT MART MTB a vu le jour en cette année 2021. Face à l'intérêt actuel pour le VTT, notre petit groupe d'amis passionnés a décidé de créer une association dans le but de rassembler les pratiquants du coin.

Nous avons été les premiers surpris de voir que nous étions si nombreux à partager la même passion ! L'association compte déjà, dès sa première année, 42 adhérents, qui ont pu se réunir pour effectuer une douzaine de sorties sur les différents chemins de la commune.

Le club est affilié à la Fédération Française de Cyclisme (FFC) et nous comptons actuellement 15 licenciés qui ont pu porter les couleurs du club et de la commune sur différentes compétitions régionales et nationales de VTT et ce, dans plusieurs disciplines : descente, Enduro et cross-country. C'est un très bon début malgré le contexte sanitaire de cette année qui ne nous a pas permis d'organiser d'événements. Cependant le club a pu apporter son aide grâce à ses bénévoles pour le cross de la Saint Martin en novembre 2021.

« Nous avons été les premiers surpris de voir que nous étions si nombreux à partager la même passion ! »



### Contact

👤 Fabien Bois  
☎ 04 79 56 59 66  
📱 Saint-Mart-MTB



## Ski Club du Perron

Une presque saison de plus pour le Ski Club, avec 0 adhérent au compteur cette année !

Les contraintes du moment ont fait qu'aucune inscription n'a été prise en compte pour l'hiver 2020-2021. Cela ne nous a pas empêchés d'organiser le méchoui habituel le samedi 3 juillet. 78 repas ont été vendus sous un temps magnifique.

Le 13 novembre, nous avons renoué avec le cross de la St Martin, absent du calendrier l'an dernier. Aux organisateurs habituels (ESMSM et Maurienne Escalade) s'est ajouté St Mart MTB, le club de VTT qui a apporté beaucoup d'énergie.

Côté sport, Damien Margueron l'a emporté chez les hommes en battant le record en 39'25". Chez les dames, Anne-Laure Fey l'emporte en 49'41". 42 participants se sont démenés sur les différents parcours.

### Contact

skiclubduperron@gmail.com



Nous remercions la Mairie de St Martin la Porte de consommer local

04 79 59 54 24 • contact@hygirop.com • www.hygirop.com

## Club des aînés les Edelweiss



Le club *Les Edelweiss* est l'association des aînés regroupant 48 personnes ayant la volonté d'organiser des sorties ensemble et de se retrouver pour des moments de convivialité, autour d'une belote ou d'un bon repas.

Dans l'impossibilité de nous rencontrer en salle et à la demande de nombreux adhérents, nous avons décidé de nous réunir en plein air toutes les semaines cet été : pique-nique ou barbecue, sans oublier les restaurants ! Nous sommes ainsi allés déjeuner au restaurant à la Villette et la Chambre, nous avons organisé un barbecue à « la cascade », fait un pique-nique à « la Combe », une sortie à St Martin de Belleville, etc...

Nombreux ont répondu présents avec la joie de se retrouver et de jouer de nouveau à la belote et à la pétanque. Depuis septembre, nous avons enfin la possibilité de nous réunir dans la salle des aînés avec de nouvelles adhérentes : Gisèle Prisca, Thérèse Coutaz et Monique Kapinski.

### Contact

nicoleraoul@laposte.net



Travaux Publics - Travaux d'accès difficile - Hélicoptage

06 07 53 41 63  
lionel.bochu@wanadoo.fr



FAIT MAISON

Ouvert midi et soir, mardi au samedi, et dimanches de fêtes

NOUVELLE DECORATION COSY, BANQUETTES, COUSSINS, SIEGES VELOUR... Terrasse  
Vente de 'Chèque Cadeau' tous montants valables un an : faites plaisir, offrez un resto !  
Vente de vins à emporter et foie gras toute l'année. Cours de cuisine aussi !

LE GAVROCHE  
RESTAURANT A VINS

Place du Marché  
73300 St-Jean-de-Maurienne  
04 79 20 49 30



# Comité F.N.A.C.A.

(Fédération Nationale des Anciens Combattants en Algérie, Maroc et Tunisie)

Le comité F.N.A.C.A. de Saint-Martin-la-Porte regroupe actuellement 33 anciens combattants et 6 adhérentes veuves de nos camarades disparus.

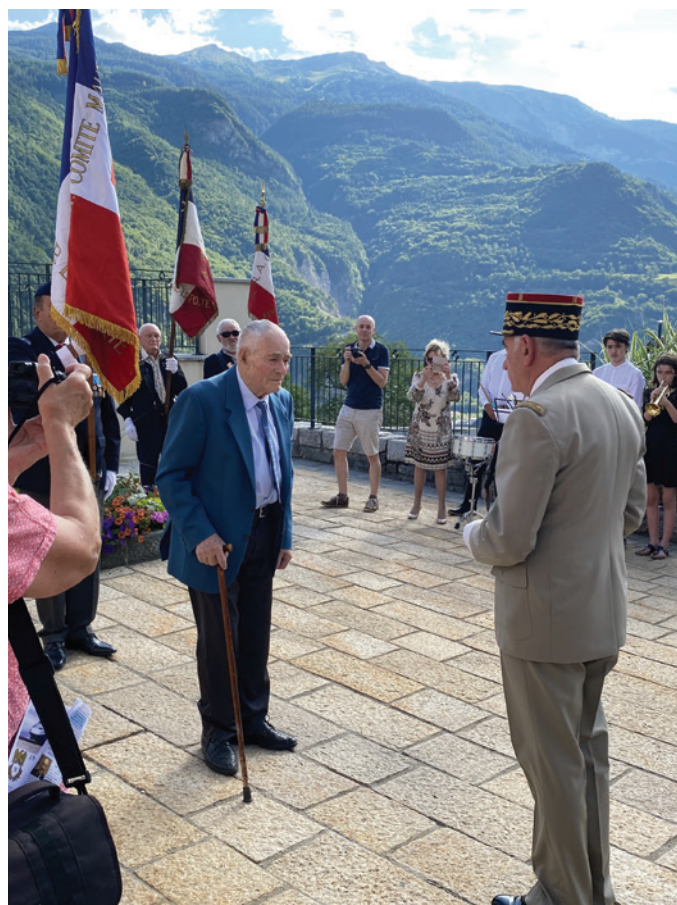
**D**urant l'année 2021, la F.N.A.C.A. de Saint-Martin-la-Porte a eu la peine de perdre deux adhérents : Monsieur Guy CHARVOZ de Saint-Michel-de-Maurienne, Monsieur André NICOLAS FAURE de Saint-Jean-de-Maurienne.

## Bilan d'activité

Le 19 mars 2021, 59ème anniversaire de la fin de la guerre d'Algérie et le 8 mai 2021, 76ème anniversaire de la fin de la guerre de 39-45 : ces deux cérémonies se sont déroulées en comité restreint avec dépôts de gerbes au monument aux morts, au monument des F.F.I. et à la stèle des victimes innocentes « Sur le Point ». Une délégation de la F.N.A.C.A. de Saint-Martin-la-Porte a participé à trois réunions à Saint-Baldoph.

Le samedi 10 juillet 2021 à 18h au cours d'une sympathique cérémonie, la Légion d'Honneur a été remise par le Général Bernard RATEL à Monsieur Maurice BLAIX, président de la F.N.A.C.A. de Saint-Martin-la-Porte, précédé d'un dépôt de gerbe au monument aux Morts. A cette occasion, la municipalité a offert un apéritif dinatoire. Successivement, M. Jean-Paul PRINCIC (Président de la F.N.A.C.A. Savoie), M. le Maire et le Général Bernard RATEL ont fait l'éloge de M. Maurice BLAIX.

Le 11 novembre a pu être commémoré dignement par plus de 50 participants. Un dépôt de gerbes a eu lieu aux différents monuments et stèles.



*Maurienne*  
informatique **M2i**  
04 79 64 21 65 - m2i73@wanadoo.fr

## ÉDUCATION

# Association des Parents d'Elèves

L'Association des Parents d'Élèves de l'école de Saint Martin la Porte comprend les classes de la maternelle et celles du primaire. Elle a été créée en tant qu'Association à but non lucratif.

**N**ous sommes des parents qui, en plus de notre activité professionnelle et de notre vie de famille, donnons un peu de temps et d'énergie pour améliorer la vie scolaire de tous les enfants de l'école.

L'école publique n'est pas autonome financièrement et cela ne suffit pas à pouvoir mettre en œuvre tous les projets pédagogiques des enseignants (sorties culturelles ou sportives, classe verte, spectacles, matériel pédagogique, jeux, livres...). Pour que les sorties aient lieu, l'association organise différentes ventes tout au long de l'année (chocolats, sapins, carte à cases...) et aide ainsi l'école financièrement. Notre but principal est de faire profiter et faire plaisir aux enfants scolarisés.



## Contact

Vous pouvez nous joindre par mail :  
[smartinlaporteape@gmail.com](mailto:smartinlaporteape@gmail.com)



## AIDE À DOMICILE

# ADMR

L'association d'Aide à Domicile en Milieu Rural La Maurienne intervient sur St Martin La Porte, St Michel, St Julien-Montdenis, St Martin d'Arc, Orelle, Montricher-Albanne.

L'Association a comptabilisé 11620 heures d'intervention sur les six communes bénéficiaires. Douze aides à domicile salariées de l'Association effectuent des interventions auprès des personnes aidées.

Une équipe de douze bénévoles et une assistante technique encadrent le personnel et assurent le bon fonctionnement des services.

Sur notre commune, 27 bénéficiaires ont été aidés pour 2 885 heures d'intervention.

Cette année, l'Assemblée Générale s'est tenue sur notre Commune.

## Nous rencontrer

**Bureau de la Maurienne**  
318 rue du Bourg (sous la Mairie)  
73870 St Julien Montdenis

**Horaires**  
Lundi : 8H30-12H  
Mardi : 9H-12H  
Mercredi : 8H30-12H /14H-16H30  
Jeudi : 13H30-18H

## Nous joindre

**04 79 56 87 35**

Pour toute information, vous pouvez contacter Valérie aux heures de bureau ou laisser un message.

Vous pouvez aussi contacter les bénévoles de votre commune :  
**Marcel Bois et Bernadette Magnin.**



# Association pour la connaissance et la promotion du patrimoine de St Martin La Porte

## ASPECTS DE LA MOBILISATION ÉCONOMIQUE À ST-MARTIN PENDANT LA PREMIÈRE GUERRE MONDIALE (1914 -1918)

**A**vec la mobilisation générale, les hommes valides nés à partir de 1868 ont rejoint leurs diverses affectations. Cette mobilisation se poursuit pendant le conflit jusqu'à concerner les hommes nés en 1899, dernière tranche d'âge envoyée au front à l'exception des engagés volontaires plus jeunes. Les plus âgés des mobilisés sont affectés à des tâches de surveillance comme celle de la voie ferrée. Comment pareille situation a-t-elle affecté les principales activités présentes alors dans notre village : travaux des champs et production industrielle ? Les sources ne sont pas à portée de main mais un certain nombre de données demeurent disponibles.

### ➤ PRODUIRE POUR SE NOURRIR

La moisson est faite dans une bonne partie du village mais celle-ci demeure dans les gerbiers\* pour que les grains séchent avant transport à dos d'homme dans les granges une fois les foins en montagne et regain plus bas engrangés ;

D'autres travaux occupent l'automne : les ultimes récoltes comme la pomme de terre et bien entendu les vendanges, sans oublier les feuilles mortes pour servir de litière aux animaux, notamment les vaches et des mulets non réquisitionnés. Sans oublier la préparation des sols pour assurer les semailles...

### ➤ PRODUIRE POUR SE CHAUFFER ET CUIRE

En principe, le stock est disponible pour l'hiver 1914-1915. Des interrogations apparaissent à ce sujet lorsqu'on constate que la promesse d'une guerre courte (en principe six mois) s'estompe (la propagande parlera un temps de guerre de 1914-1915 mais cela ne résistera pas aux faits) : 1915 est l'année qui enregistre le plus de morts aux combats comme l'atteste notre monument aux morts et les autres.

Une information sûre fait défaut quant à l'utilisation du charbon et surtout sur sa disponibilité en dépit de ressources proches. D'avance merci aux personnes pouvant nous fournir des précisions à ce sujet.

\*gerbier : grand tas de tiges de céréales, meule.

### ➤ PRODUIRE DIRECTEMENT OU INDIRECTEMENT POUR LES BESOINS DES ARMÉES : LA MOBILISATION INDUSTRIELLE

Activité d'abord ignorée. Ainsi la récente usine de St Jean de Maurienne se retrouve avec trois personnes - dont le concierge - une fois la mobilisation effective ! ...On ne sait comment cette unité a pu survivre mais il est certain qu'elle a fonctionné pendant le conflit pour assurer production d'aluminium et de nitrures. Cette dernière production a alimenté l'étape finale du chargement d'obus à gaz, travail assuré par des femmes soumises à de fortes migraines ;

Quant à l'usine de Calypso, célèbre dans l'industrie de l'aluminium pour avoir notamment assuré la suprématie du procédé Héroult sur le procédé Hall et avoir été doté la première - ou l'une des premières - d'une ligne à haute tension (6 000 volts) en 1912 depuis la centrale de St Félix, en application du brevet de Gaulard déposé la même année, elle participe à l'effort de guerre, comme les autres usines de la Vallée. La main-d'œuvre combine des hommes au statut d'affectés spéciaux et de la main-d'œuvre mobilisée dans ce qui s'appelait l'empire colonial (Algériens en Maurienne, Marocains en Tarentaise) ;

L'exploitation forestière et sa valorisation :

• **Première remarque** : on sait que du côté des Lisots un homme achète des parts dans la forêt de Montricher à un de ses frères, ce qui suppose que cette richesse était recherchée (la forêt en question était intacte; ce n'est qu'en 1943 qu'elle a été victime d'un gigantesque incendie qui l'a amputée de son potentiel).

• **Seconde remarque** : on sait qu'en 1917 le Conseil municipal de notre commune décide d'empiercer la rue du Pré la Dame. Pareille mesure a nécessairement eu l'aval préalable de la sous-préfecture, le maire n'étant pas maître de l'établissement de l'ordre du jour à l'époque. Pour comprendre cette décision, il suffit de se rendre non loin des conteneurs du tri sélectif disposés à l'aval du groupe scolaire actuel : vous remarquerez, au-delà d'un raidillon, de grosses pierres de soutènement qui portent une voie privée (non utilisée de nos jours) conçue pour relier une scierie au Pré la Dame, la rue de la Maison Blanche (actuelle RD 219) n'existant pas. La voie principale rejoignant la mairie de l'époque (actuelle maison paroissiale) à la RN 6 étant le Chemin principal (actuelle rue des Liseaux). Cette voie était empiercée et pénétrait dans le lieu-dit Les Champs. A l'aval de l'ancien lavoir ce chemin avait été goudronné en 1912 ou 1913 (des portions de cette voie se repèrent à l'aval de la maison Bastien, en sortant des Champs par l'aval). Il découle de cela que cette scierie pouvait recevoir des grumes des forêts situées sur chaque versant et expédier les produits de la scierie vers la RN 6 (actuelle RD 1006). Notamment pour satisfaire les besoins directs et indirects de l'effort de guerre.



Sur le site de Calypso, subsistent deux bâtiments de ce qui existait à l'époque de la Première Guerre mondiale (1914-1918) : la centrale hydroélectrique turbine toujours les eaux de la Valloirette. À sa gauche, un bâtiment peint récemment abrite une entreprise. À l'époque qui nous occupe, il abritait notamment la conciergerie. Une partie des bâtiments de production d'aluminium était attenante à la centrale et perpendiculaire à celle-ci car on ne savait pas encore acheminer l'électricité sans pertes élevées. Une des dernières productions de ce site a été le béryllium à partir de recherches menées à St Jean de Maurienne par le L.R.F.



Vue prise non loin des conteneurs du tri sélectif installés à l'aval du groupe scolaire. Il présente deux voies parallèles :

- au premier plan le raccourci public permettant de rejoindre le tri sélectif depuis le Pré la Dame. Cette voie est soutenue par des pierres plutôt modestes et parfois reliées par un liant,  
- au second plan une voie est soutenue par de grosses pierres bien ajustées : c'est une voie privée qui permettait de relier la scierie située en contrebas au Pré la Dame (la Rd 219 ou rue de la Maison Blanche n'existant pas à l'époque de la guerre de 1914-1918).



Voici une vue de l'intersection de nos jours entre la rue des Liseaux (Chemin principal, empiercé bien avant la Première Guerre mondiale).

À droite, le support d'une colonne surmontée d'une croix était en place à l'époque. À gauche, un liant recouvre une forte pierre faisant office de chasse-roue jusqu'au milieu du siècle dernier. Cette pierre a été implantée au plus tard en 1917 puis maçonnée en limite de propriété au milieu du siècle dernier.

À noter qu'on aperçoit une partie de la Tour ronde au sommet de la croix.



# Mosaïca centre social

Mosaïca centre social est une association à but non lucratif (loi 1901) créée en 1980. Le but de l'association est de contribuer à l'animation et au développement local du territoire Maurienne Galibier en s'appuyant sur la participation des habitants, sur les liens avec les associations et avec les partenaires institutionnels.

## ACCUEIL & ACCÈS AUX DROITS

L'accueil et la communication de l'association sont des clefs essentielles de l'accès aux droits pour informer, orienter, accompagner tous les publics sur leurs démarches ou sur les activités proposées sur le territoire.

Dans cet axe, nous proposons notamment :

- Des accompagnements administratifs avec le label France Services
- Des animations et ateliers autour du numérique
- Des ateliers de français
- Une lettre numérique hebdomadaire qui vous informe sur les activités du territoire

Depuis 2020, pour les accompagnements France Services un accueil en Mairie de St Martin La Porte est proposé tous les 4èmes lundis du mois de 14h à 17h.

## VIE ASSOCIATIVE & CITOYENNE

Mosaïca centre social est à l'écoute et veut être au plus proche des besoins des associations du territoire de Maurienne Galibier.

Pour ce faire l'association met en place différentes actions :

- Prêt de matériel.
- Service de reprographie.
- Formations de bénévoles.
- Accompagnement à la création d'associations et aux nouveaux projets.
- Permanence juridique.
- Lettre d'information numérique et annuaire des associations en ligne : les associations sont invitées à nous informer de leurs animations et de leurs changements de coordonnées afin de leur donner une visibilité sur l'ensemble de la Maurienne.
- Forum des associations Maurienne Galibier et pique-nique associatif : en 2021 ce sont 20 associations qui étaient présentes au Forum avec notamment l'association du Patrimoine de Saint Martin La Porte.



**Mosaïca se donne pour mission générale d'animer le territoire et ce en toute indépendance, tout en étant en lien avec les partenaires du territoire.**



## SOUTENIR LA FAMILLE ET LA PARENTALITÉ

Accompagner et soutenir la famille, dans un contexte en pleine mutation

Afin de valoriser les compétences des parents et de favoriser l'expression des membres de la famille (parents, enfants, grands-parents), Mosaïca propose des activités conviviales, simples et agréables de la vie (cuisiner, lire, créer...) ainsi que des temps d'échanges. Ces activités sont l'occasion de nouer et de renforcer les liens au sein de la famille mais aussi l'occasion de nouvelles rencontres. En 2021 nous avons animé de nombreux temps avec notamment un atelier cuisine, des cafés tricots intergénérationnels, des sorties locales pour découvrir le territoire.

## RENCONTRER L'AUTRE

Un lieu qui crée du lien entre les générations et qui favorise les rencontres entre les habitants.

Au cœur de la philosophie de Mosaïca, cet axe est l'occasion de découvrir, de partager d'expériences dans la mixité de générations, de cultures et catégories sociales. De nombreuses actions sont proposées tout au long de l'année : autour du jardin partagé, de découverte du territoire, de sorties et ateliers en direction des seniors et d'actions ouvertes à tous comme des temps de rencontres, des ateliers, des sorties.

En juin 2021 Mosaïca a par exemple organisé pendant « La Semaine Bleue » une proposition de sortie seniors sur le thème du bien-être, des ateliers « cirque et équilibre », des ateliers tricot dans lesquels tous les âges se retrouvent.

## GOVERNANCE & PARTICIPATION DES HABITANTS

La participation des habitants fait partie intégrante du projet associatif de Mosaïca. Pour ce nouvel axe de notre projet social nous souhaitons mieux valoriser cette activité de l'association. Notre fil conducteur est l'idée de faire vivre le concept de citoyenneté sur le territoire.

Information en direction des nouveaux habitants, développement de formations bénévoles, animation de groupes d'échanges, projet autour du thème « portraits de bénévoles » sont des exemples d'actions en réflexions.

## NOUS RENCONTRER

25 bis rue du Général Ferrié  
73140 St Michel de Maurienne

### NOS HORAIRES

<b>Lundi</b>	08h00 - 12h30 14h00 - 17h30
<b>Mardi</b>	14h00 - 18h00
<b>Mercredi</b>	09h00 - 13h00 14h00 - 17h30
<b>Jeudi</b>	14h00 - 17h30
<b>Vendredi</b>	09h00 - 13h00 (accueil téléphonique uniquement)

## NOUS CONTACTER

04 79 56 66 09  
06 33 21 60 04

contact@centresocialmosaica.fr

## TARIFS DE L'ADHÉSION ANNUELLE À MOSAÏCA CENTRE SOCIAL

Individuelle	5€
Famille	10€
Association	20€

### Cotisation réduite

Individuelle	2€
Famille	5€

## VOUS SOUHAITEZ VOUS TENIR AU COURANT DE L'ACTUALITÉ ?

Inscrivez-vous dès à présent à notre lettre d'information, que vous recevrez chaque semaine.

Pour en savoir plus, retrouvez nous sur notre site Internet : [www.centre-social-mosaica.org](http://www.centre-social-mosaica.org)



# Syndicat intercommunal d'électricité Synergie Maurienne

Synergie Maurienne assure la gestion des réseaux électriques sur les communes de St Martin La Porte, St Michel de Maurienne et Orelle. Créé en 2012, cet établissement public intercommunal a pour missions la production, la distribution et la fourniture d'électricité.

## Le déploiement des compteurs communicants

**La pose des compteurs communicants sur le territoire européen répond à plusieurs directives européennes. Celles-ci ont par la suite été transposées dans la législation française (code de l'énergie) qui impose son déploiement à tous gestionnaires de réseau de distribution d'électricité.**

### Pourquoi ce déploiement ?

La sollicitation du réseau électrique a considérablement évolué ces dernières années. L'arrivée de nombreux « petits producteurs » notamment photovoltaïques, le développement des nouvelles technologies, l'accroissement du parc de véhicules électriques sont autant de facteurs qui nécessitent une évolution dans la manière de gérer les réseaux électriques. Ce compteur permet d'assurer une meilleure surveillance de la qualité d'alimentation et notamment de l'équilibre consommation/production, mais également de pouvoir adapter des offres tarifaires aux nouveaux usages.

## Comment fonctionnent les compteurs communicants ?

Le compteur communique par Courant Porteur en Ligne (CPL) avec un concentrateur placé dans le poste de transformation. Cette technologie consiste à faire circuler des informations sous format crypté à travers les câbles du réseau électrique. La communication ne se fait donc pas dans l'air en radiofréquence comme le Wifi, les téléphones portables ou la radio FM. Cette technologie CPL est déjà utilisée depuis de nombreuses années, pour relever les compteurs à distance mais aussi pour transmettre les ordres de changement tarifaire comme le basculement Heures Pleines/Heures Creuses par exemple. Seul le distributeur a accès aux compteurs et aux concentrateurs.

## Que vais-je devoir payer pour la pose de ce compteur communicant ?

Le remplacement des compteurs n'engendre aucun frais pour l'abonné. Il est à la charge du distributeur. Au contraire, le coût de certaines prestations est abaissé pour les foyers équipés de ce compteur.



**SYNERGIE MAURIENNE**  
SYNDICAT D'ÉLECTRICITÉ

## Quelles sont les données relevées ?

Par défaut, les index et les puissances maximales atteintes sont relevés quotidiennement par le distributeur. Mais à votre demande, et seulement si vous le décidez, le relevé des données peut être abaissé au pas horaire, voire demi-horaire. Ces informations sont transmises à votre fournisseur pour l'établissement de la facture et l'optimisation de votre contrat.

## Comment va se dérouler le déploiement de ces nouveaux compteurs ?

Pour éviter les désagréments rencontrés par les clients d'Enedis qui a sous-traité l'installation de ces compteurs (mauvais serrage des connecteurs, installation à la hâte, coupure sans avertissement préalable ...) ce sont les agents de Synergie Maurienne qui vont se charger du déploiement. Ils prendront contact avec chaque abonné pour programmer leur intervention.

Les premiers compteurs ont été réceptionnés fin 2020 ; leur pose va devoir débuter.

Ce nouveau compteur a suscité et suscite encore de nombreux débats, interrogations et controverses. Nos agents sont à votre disposition pour répondre à toutes vos questions.

## Projet de stockage d'énergie par batteries :

Depuis plusieurs années l'objectif est de tendre vers une indépendance énergétique sur le territoire couvert par Synergie Maurienne. Les productions d'énergie renouvelable, photovoltaïques (principalement des initiatives privées) mais surtout hydroélectrique avec la centrale des Encombres, dépassent déjà 80% de la consommation des abonnés résidentiels et des petits professionnels. Malheureusement cette production ne « colle » pas en permanence aux besoins en électricité des consommateurs. Outre le décalage saisonnier (consommation plus élevée en hiver alors que la production est optimale au printemps et à l'été), au cours de la journée, les variations conduisent à des déficits de production (en début de soirée notamment) ou à des surplus (en milieu de journée).

Des unités de stockage d'énergie par batteries se développent partout dans le monde avec la standardisation de la technologie Lithium-ion. Elles sont une réponse intéressante au phénomène d'intermittence des énergies renouvelables. Ces équipements peuvent aussi contribuer à l'écrêtement des pics de consommation, notamment en hiver, et à la stabilisation de la fréquence du réseau au niveau national.

Synergie Maurienne a le projet de construire une unité de stockage d'énergie d'une puissance de 5 MW sur son réseau électrique.



**GERMAIN ELECTRICITE**  
10, rue du Pré de Pâques  
73870 St Julien Montdenis

**Tel : 04 79 05 51 46**



**LACROIX**  
Entreprise  
ENTREPRISE GÉNÉRALE DE BATIMENTS T.P. ET FUMISTERIE  
Tél. 04 79 64 01 66 - Fax : 04 79 64 16 03  
lacroixfbtp@wanadoo.fr  
Rue Clément Ratel - BP 16  
73301 Saint-Jean-de-Maurienne cedex





© Roxane Souchon (concours photo)



© Chantal Gros (concours photo)

# Etat Civil

(du 01/12/2020 au 30/11/2021)

## DÉCÈS DES PERSONNES RÉSIDENTES DANS LA COMMUNE

**ALBRIEUX Ernest, Jean, Charles** (1942)  
le 03 décembre

**RATEL André, Aimé** (1938)  
le 06 janvier

**BELAROUCI Lhassen** (1969)  
le 28 mars

**PLAISANCE Albert, Paul** (1934)  
le 31 juillet

## DÉCÈS HORS DE LA COMMUNE DE PERSONNES ORIGINAIRES DE SAINT-MARTIN

**RATEL Joseph, Pierre** (1940)  
le 16 janvier à Bellegarde-sur-Valserine (Ain)

**FEDELE Joseph, Alexandre** (1939)  
le 30 janvier à Saint-Jean-de-Maurienne (Savoie)

**CHARVOZ Ginette, Marie, Joséphine** (1935)  
le 03 mai à Chambéry (Savoie)

**PAQUIER Gilberte, Huguette** (1930)  
le 06 novembre à Valgelon-la-Rochette (Savoie)

**SAUTIER André, Gabriel** (1933)  
le 19 novembre à Auxerre (Yonne)

## NAISSANCES

**PARIZET Evangéline**, le 08 avril  
fille de Steeve ALAOUÏ et PARIZET Marjolaine

**GUERIN Louise**, le 02 juin  
fille de Corentin et DURIEUX Axelle

**BLANCARD Silène**, le 08 octobre  
fille de Pierre et VARAY Myriam

## MARIAGES

**HORN Thierry et MEYER Gaëlle, Andrée**  
le 22 mai



Evangéline



Louise





© Clément Gérard (concours photo)

**Rédaction** Jezabel Berdoulat, Martin Bernard, Pierre Excoffier, Chantal Gros, Guy Ratel, Réjane Souchon, Michelle Turon + associations + partenaires

**Crédit photos** Jezabel Berdoulat, Martin Bernard, Chantal Gros + associations

**Conception graphique** La première impression  **Impression écologique** [www.loading-zone.org](http://www.loading-zone.org)

